

# TERMELÉSI TÁJÉKOZTATÓ 2016

A Nyírségi Édesburgonya Kft. célja, hogy a Nyírség talaj és éghajlati adottságaihoz jól illeszkedő, a korszerű táplálkozás jelentős elemét képező, nagy hozzáadott értékkel termelhető édesburgonya termelési kultúráját terjessze a térségben. A Nyírségi Édesburgonya Kft. a kis- és közepes mezőgazdasági termelők részére olyan szakmai háttérrel és pénzügyi feltételrendszert biztosít, amellyel megismerhetik, megtanulhatják a termelés fortélyait, és megfelelő minőség esetén mentesülnek

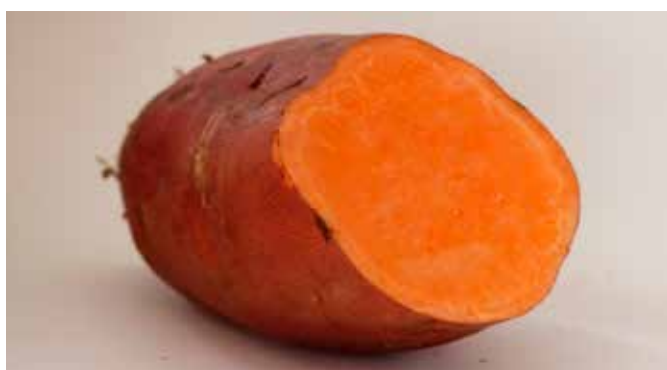
az értékesítés kockázatától. A cél, hogy az első év után a sikeres termelők növekvő hatékonysággal, növekvő területen biztosítsák a család hosszú távú jövedelem-szerzését.

A termelési tájékoztató a legszükségesebb információkat tartalmazza. Minőségbiztosítási- és termelési tanácsadóink – a termelőkkel együttműködve – hetente rögzítik a termelők tapasztalatait, dokumentálják a termelés, gondozás folyamatát.

## 1. Az édesburgonya

Az édesburgonya (latinul: Ipomoea batatas, innen származik elterjedt neve, a batata is) a szulákfélék családjába, a hajnalka nemzetségébe tartozó növény. A burgonyának nem rokona, gumójának alakjában is csak kismértékben hasonlít. Sok országban elterjedt, táplálkozásban használt növény. Vélhetően Dél-Amerikából, Peruból származik. Ma a legnagyobb termelő Kína. A gyökérgumó húsának színe fajtától függően lehet fehér, narancssárga, sárga, lila, rózsaszín vagy vörös is. Felhasználható köretnek, süthető, főzhető, grillezhető, akár édes süteményt is lehet készíteni belőle.

A termelői csoportunkban idén kétféle édesburgonyát termelünk:

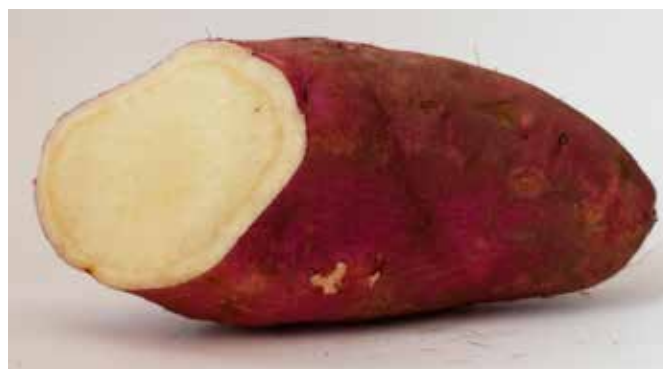


Ásotthalmi – 12: Az egyik legkedveltebb, finom, narancssárga édesburgonya

### Ásotthalmi – 12

Bőre szüretkor piros, tárolás alatt rézszerű, húsa narancssárga, nagyon édes fajta. Indái több méter hosszúak is lehetnek. Kiváló talajtakaró. Rendkívül bőtermő. Hazai viszonyokhoz alkalmazkodott, idő-

járástól függetlenül minden évben nagyon jó termést biztosít. Nagyüzemi termesztésre is megfelelő fajta. Univerzálisan felhasználható, telt ízű, zamatos fajta.



Zombor: Fehér húsú, kevésbé édes, ellenálló

### Zombor

A fehér húsú fajták közül a legellenállóbb. Bőre sötét mélyvörös, lilás. Más batátákkal szemben nem sérülékeny, ezért rendkívül jól tárolható. Szabályos, egyforma alakú gumókat terem. Húsa sárgás-fehér rózsás szerkezetű. Fűszeres ízű, sütésre, főzésre egyaránt alkalmas.

Mindkettő alkalmas arra, hogy a termelő megismerje, megtanulja az édesburgonya termesztésének módját, és már az első évben – a termelési tanácsok betartása mellett – számottevő mennyiséget termeljen. Magyarországon mindkettő évek óta termő fajta, sikeres a kereskedők és fogyasztók között.

Az édesburgonya szaporítása dugványozással történik. A dugványokat és a termelési ismereteket átadását a Bivalyos Tanya Kft. biztosítja.

## 2. A talaj

Az édesburgonya elsősorban a laza, homokos, jó vízelvezetésű talajt kedveli. Ilyen környezetben megfelelő formájú gumókra számíthatunk. A kötött talaj esetében sok rossz tapasztalat volt, így ilyen talaj termelésbe vonását nem támogatjuk, a termelőnek rendkívül nagy kockázata lenne a termés minősége, mennyisége vonatkozásában.

A Nyírség (talajszerkezete, PH értéke - az ideális: 5,8-6,2 - alapján) Magyarország egyik legmegfelelőbb tájegysége az édesburgonya-termelésre. A talaj itt általában alkalmas a termelésre, de fontos, hogy a termelő a saját területén is a legmegfelelőbb 2-4 hektáros terület egy részén termeljen már az első évben is. Csak így lehet meggyőződni arról, hogy hosszú távon is jó termésre számíthat-e. A partnereink részére biztosított palántákhoz kb. 700 négyzetméter terület szükséges. A területet úgy kell kiválasztani, hogy minél inkább négyzetes alakú legyen, így nemcsak az elkülönülés jobb más növényektől, hanem hatékonyabb, egyszerűbb az édesburgonya gondozása is (pl. talaj fertőtlenítés, locsolás, megkíméljük más növényekre alkalmazott permetezés átterjedésétől. A laboratóriumi talajvizsgálatot elvégezzük, a termelők részére ingyenes.

Az édesburgonya napigényes, tehát árnyékolt terület nem alkalmas a termelésre.

## 3. A talaj előkészítése

A kiválasztott területet gyommentesíteni, szántani szükséges, laza talajba történhet a palánták ültetése. A talajfertőtlenítés fontos, mert a pajorok, férgek komoly károkat tudnak okozni. Javasoljuk gombaalapú talajfertőtlenítő szerek használatát (pl. a Kwizda gyártó Bora nevű szerét). Az első évben az egyszeri fertőtlenítéshez szükséges mennyiséget a dugványokkal együtt biztosítjuk a termelőinknek. Felhasználása rendkívül ajánlott. Az évközi talajfertőtlenítést a termelő saját tapasztalatai alapján dönti el. Eddigi tapasztalataink alapján bakhát készítése nem célszerű.

## 4. Az ültetés időpontja

A szaporítás dugványról történik, tehát a fagy biztos elmúltával lehet kiültetni. Leggyakoribb kiültetési időpont május vége - június eleje. Meleget szerető növény, inkább egy hetet várjunk az ültetéssel, mint időjárási kockázatot vállaljunk. A termés mennyisége és minősége szempontjából az egy hét nem jelentős, nem lesz kevesebb termésünk.

## 5. A dugványok előkészítése kiültetésre

A palántákat óvatosan kicsomagoljuk a fóliából, és letekerjük a vízzel átitatott itatóspapírra. Ha nem ültetjük ki azonnal, nedves-földes közeget keverünk és üvegebe vagy pohárba állítjuk, és itt tartjuk a szabadföldi kiültetésig. Világos, hűvös helyen tároljuk a kiültetésig, időnként ellenőrizzük, hogy nedves legyen a föld.

A kiküldött palánták oldalsó leveleit levágjuk, mert a föld alá kerülve ezek tövéből termőhajtások fejlődnek és ez által magasabb terméshozam várható.

Ültetés előtt óvatosan szedjük ki a földből a palántákat. A batátapalántákat gyökér nélkül érdemes ültetni, hiszen a hosszú gyökér a földben összegabalyodna és az így megvastagodott gyökérből girbegurba batáta fejlődne. Ezért az 1 cm-nél hosszabb gyökereket kiültetés előtt vágjuk vissza pár milliméteresre.



A termelőkhöz kiküldött dugványok

## 6. Az ültetés

A sortávolság 1 méter, tőtávolság 30 cm. Olyan mély lyukakat fúrunk, hogy a beleállított palántának csak a két-három leveles ízköze (kb. a palánta 1/3) legyen a felszín felett. Gépi ültetés nem megengedett a termelői csoportunkban. A dugványokat be kell iszapolni és két hétig bőven locsolni, a vizes talajban hamar megindul a gyökeresedés.



Ültetésnél 1 méter sortávolság szükséges, nagy indát növeszt, termése föld alatt terjeszkedik

A legnaposabb helyre ültessünk, árnyékos helyre nem érdemes ültetni. Gyommentes talajba palántázzunk, a palánták környékét tartsuk folyamatosan gyommentesen. A növekedés előrehaladtával a batáta egyre jobban beárnyékolja a földet és elnyomja a gyomokat.



Szép, egészséges, ültetésre kész palánta

## 7. Növekedés közbeni gondozás

Kálium és foszfordús műtrágyát érdemes használni, a szerves trágya használata kerülendő. A túlzott nitrogénmennyiség elsősorban a lombzatot növeli, és ezáltal elnyújtja a termésképződést. Műtrágya ajánlásról a későbbiekben szót ejtünk.

Permetezni alapvetően nem kell, pillanatnyilag nem ismert földfelszíni kártevője Magyarországon. Érdemes néha a gumók állapotát ellenőrizni.



Ha helyesen öntözünk, akkor szép nagy inda nő, elnyomja a gyomokat

Ha a talaj éjszakai hőmérséklete eléri a 15°C fokot, megkezdődik a nagyon intenzív növekedés. Tennivaló csupán annyi van, hogy a több méterre is szétfutó indákat időnként sorba terelgetjük, mert így könnyebb lesz megakadályozni, hogy az indák legyökeresedjenek. Amennyiben azt tapasztaljuk, hogy a nyár folyamán az inda gyökeret ereszt, akkor azt felszakítjuk, mert az a cél, hogy a föld alatt lévő középső gyökereken keresztül vegye fel a tápanyagot, hiszen ezáltal vastagszik a batáta.



A középső gyökereken keresztül kell a tápanyagot felvenni, a lenövő indákat szakítsuk fel

## 8. Öntözés

A batáta vízigényes növény, de vigyázni kell, hogy egyenletesen juttassuk ki. Csak olyan területet választunk ki a termesztésre, amelynek az öntözése megoldott vagy megoldható. Öntözés nélkül a palánták nem maradnak meg! Kiültetésnél szükséges az iszapolás! Ültetéstől augusztus közepéig szükséges locsolni száraz időjárás esetén. A hirtelen nagy mennyiségű locsolás nem jó, mert sok vizet vesz fel a gumó és megreped. Ha a locsolás elmarad az sem baj, mert kitűnően bírja a szárazságot, de a termés kevesebb lesz. Szeptembertől nem kell locsolni.

## 9. A betakarítás

Betakarítás előtt külön tájékoztatót fogunk tartani, így ez csak egy kis előzetes, hogy némi információ legyen a folyamatról.

A betakarítást elkezdhetjük, ha a talaj hőmérséklete tartósan 10°C fok alá esik, de legkésőbb az első fagy után. Érdeemes ősszel néha kiásni és megvizsgálni a gumókat. A levelek elsárgulnak. A legkisebb talajmenti fagy a teljes levélzetet elviszi, ezután pár napon belül fel kell szedni a termést. A gumók gyakran nem egy bokorban vannak mint a krumplinál, hanem a szerteágazó gyökérzet megvastagodott részei. Nem ritka, hogy a tőtől 60-70 cm-re is találni gumót, ezért a sérülésmentes felszedésre oda kell figyelni. A gumók bőre rendkívül sérülékeny.

Felszedés után letördeljük a gyökérmaradványokat, de vigyázzunk, hogy minél kevesebb sérülést okozunk. A termelőinknek ládákat adunk, amikbe az I. és II. osztályú termést külön-külön válogatva rakják össze. A termésért elmegyünk a termelőhöz, és elszállítjuk a további feldolgozáshoz, értékesítéshez. A minőségi osztályokba sorolás az alábbi:

**I. osztályú édesburgonya:** 200 g - 600 g, nincs repedés, sérülés, rágás, fúrás, formája egyenes, hosszúkás, de a hossza nem haladja meg a szélessége 3-szorosát.



Az I. osztályú termést a termelők ládáiban készítik elő szállításra

**II. osztályú édesburgonya:** 150 g - 200 g illetve 600 g - 1000 g, fogyaszthatóságot nem befolyásoló enyhébb sérülés/repedés megengedett. Minimális rágás vagy féregfúrás megengedett, hosszúkás, enyhén görbülhet, a hossza nem haladja meg a szélessége 4-szeresét.



A II. osztályban mérten aluli, kicsit rágott, formátlan termés még akciósan is nehezen eladható

**Selejt osztály:** az I. és II. osztályba nem sorolható túl, vagy fagyott.



A kötött talajon termesztett édesburgonya nem tud szabályosan fejlődni, feldolgozhatatlan, eladhatatlan

## 10. Téli tárolásra előkészítés, tárolás

*(Nem a termelőink feladata, tájékoztató jellegű információk)*

A hőkezelés úgy történik, hogy a megmosott batátát három-négy napon keresztül kb. 33°C fokos helyiségben tartjuk. Ettől a melegtől a felületén keletkezett sebek begyógyulnak, valamint kissé emelkedik a batáta cukortartalma. Ennek a gyógyítási folyamatnak nem könnyű a feltételeit előteremtenei, ezért csak az csinálja meg, aki azt szeretné, hogy a gumói átteleljenek. A gyógyítás nélküli batáta is sokáig eltartható, de az áprilist valószínű nem éri meg.

Téli tárolása 14°C fokos, jól szellőző helyiségben történik. Érdeemes a tél folyamán a gumókat néha átválogatni, és a rothadásnak indult gumókat a többitől elkülöníteni.

További információkat személyes tanácsadónktól, a honlapunkról [www.nyirsegiedesburgonya.hu](http://www.nyirsegiedesburgonya.hu), valamint partnerünk honlapjáról: [www.bivalyos.hu](http://www.bivalyos.hu) kaphatnak.

Nyíregyháza, 2016. március 21.